



# MAGISTRÁT MĚSTA LIBEREC

odbor životního prostředí

Nám. Dr. E. Beneše č. 1, 460 59 Liberec 1

tel.: 485 244 861, IDDS: 7c6by6u, el. podatelna: posta@magistrat.liberec.cz

**Ing. Ladislav Fuchs  
Wintrova 486/14  
460 01 Liberec**

Váš dopis značky / ze dne

Naše značka

MML/ZP/Piv/148936/16-  
SZ 148936/16/2

Vyřizuje / linka

Bc.Pivnec/4879

Liberec

25.8.2016

Věc: **“Oprava ul. Broumovská: úsek ul. Plátenická – ul. Krejčího na p.p.č. 1333/2, 1373/2, 1429/262, 1429/260, 1429/261, 1429/373, 1333/7, 1240/50, 1429/325, 1429/320, 1436, 1333/1, 1326, 1429/289, 1438, 1429/3, 1429/283, 1429/366, 1567/4 v k.ú. Rochlice u Liberce (SML)“ – souhrnné vyjádření odboru životního prostředí**

Magistrát města Liberec, odbor životního prostředí obdržel dne 25.7.2016 Vaši žádost o souhrnné vyjádření k realizaci výše uvedené akce. K žádosti byla předložena projektová dokumentace ke stavebnímu řízení.

Jako dotčený orgán (dle níže uvedených složek ochrany životního prostředí) na základě předložené dokumentace sdělujeme:

**1) Z HLEDISKA OCHRANY PŘÍRODY A KRAJINY (Ing. Kazdová) :**

Vzhledem k tomu, že se v těsné blízkosti stavby nacházejí **vzrostlé dřeviny rostoucí mimo les**, které jsou dle § 7 odst. 1 zákona č. 114/1992/Sb., o ochraně přírody a krajiny, v platném znění, **chráněny před poškozováním a ničením**, Magistrát města Liberec - odbor životního prostředí, jako příslušný orgán ochrany přírody a krajiny dle zákona č. 114/1992 Sb., o ochraně přírody a krajiny, v platném znění, **s o u h l a s í** s uvedeným stavebním záměrem za **následujících podmínek:**

1. V místě **kořenové zóny dřevin** (plocha půdy pod korunou stromu rozšířená do stran o 1,5 m) bude **výkop** prováděn pouze **ručně** tak, aby nedošlo k porušení hlavních kotvících kořenů dřevin.
2. **Nebudou přetínány kořeny s průměrem větším než 2 cm**, případná poranění budou odborně ošetřena.
3. V případě rizika mechanického poškození (potrhání a pohmoždění) **kmene a kůry dřevin**, nutno opatřit kmen **vypolštěvaným bedněním z fošen**, vysokým nejméně 2 m. Ochranné zařízení je třeba připevnit bez poškození stromů.
4. **Výkopový a technický materiál** bude ukládán **nejméně 1 m** od paty kmene stromu.
5. Kořenová zóna nebude zatěžována soustavným pojížděním, odstavováním strojů a vozidel a skladováním materiálu.

6. Zemní práce v blízkosti kořenového systému dřevin budou **zkráceny na technologicky možnou nejkratší dobu.**

Tyto podmínky vycházejí z české normy **na ochranu stromů porostů a vegetačních ploch při stavebních pracích** ČSN 83 9061 z února 2006.

2) **Z HLEDISKA OCHRANY ZEMĚDĚLSKÉHO PŮDNÍHO FONDU (Bc. Rásó) :**

Z hlediska ochrany zemědělského půdního fondu nemáme námitek – na stavbu není třeba souhlas s odnětím půdy ze zemědělského půdního fondu (dále je ZPF). Dle § 9 odst. 2 písm. a) bodu 1 zákona č. 334/1992 Sb. o ochraně zemědělského půdního fondu v účinném znění (dále jen zákon o ochraně ZPF) není třeba odnětí ze ZPF pro stavbu včetně souvisejících zastavěných ploch o výměře do 25 m<sup>2</sup>.

Při realizaci stavby je třeba postupovat v souladu s ust. § 8 odst. 1 zákona o ochraně ZPF, což znamená zejména skrývat odděleně svrchní kulturní vrstvu půdy a stavební činnost provádět tak, aby škody na zemědělské půdě byly omezeny na míru co nejmenší.

3) **Z HLEDISKA ZÁJMŮ CHRÁNĚNÝCH VODNÍM ZÁKONEM (Ing. Janečková) :**

Magistrát města Liberec, odbor životního prostředí, jako vodoprávní úřad (dále jen „Vodoprávní úřad“) příslušný dle § 104 a § 106 zákona č. 254/2001 Sb., o vodách a o změně některých zákonů (vodní zákon), ve znění pozdějších předpisů, z hlediska zájmů chráněných vodním zákonem sděluje k výše uvedenému záměru následující:

- Záměrem nejsou dotčeny zájmy chráněné vodním zákonem, Vodoprávní úřad k uvedenému záměru nemá připomínky.

Obecnému stavebnímu úřadu bude doloženo stanovisko vlastníka (popřípadě provozovatele, pokud je k tomu vlastníkem zmocněn) dešťové kanalizace, na kterou se žadatel hodlá napojit.

Upozorňujeme:

- V ochranném pásmu vodovodního řadu a kanalizační stoky lze provádět zemní práce, stavby, umísťovat konstrukce nebo jiná podobná zařízení či provádět činnosti, které omezují přístup k vodovodnímu řadu nebo kanalizační stoky, které by mohly ohrozit jejich technický stav nebo plynulé provozování jen s písemným souhlasem vlastníka vodovodního řadu nebo kanalizační stoky, popřípadě provozovatele, pokud tak vyplývá ze smlouvy uzavřené mezi vlastníkem vodovodního řadu nebo kanalizační stoky a jeho provozovatelem.

4) **Z HLEDISKA OCHRANY OVZDUŠÍ (Mgr. Ondráčková) :**

Z hlediska zájmů chráněných zákonem č. 201/2012 Sb., o ochraně ovzduší, v platném znění nemáme k uvažovanému záměru připomínky.

5) **Z HLEDISKA NAKLÁDÁNÍ S ODPADY (Mgr. Ondráčková) :**

Z hlediska nakládání s odpady souhlasíme a zároveň **upozorňujeme:**

- s odpady, které budou v průběhu stavební činnosti vznikat, musí být nakládáno v souladu se **zákonem č. 185/2001 Sb., o odpadech, v platném znění a souvisejícími právními předpisy;**



- každý je povinen zjistit, zda osoba, které předává odpady, je k jejich převzetí oprávněna (jejich seznam lze najít na webových stránkách Krajského úřadu Libereckého kraje <http://www2.kraj-lbc.cz/zivotniprostredi/souhlasy/>);
- upozorňujeme, že případně vyprodukované **odpadní dřevo opatřené ochranným nátěrem nelze spalovat**, ale musí být předáno pouze oprávněné osobě, která je provozovatelem zařízení; čisté odpadní dřevo, které nebude opatřeno ochranným nátěrem, může být použito jako palivo v kotli na tuhá paliva, nikoliv odstraňováno hromadně na otevřeném ohništi;
- k obsypům, zásypům a terénním úpravám **nesmí být** použity žádné odpady (např. stavební suť, odpady z demolice, plasty, obalové materiály, trubky, odpadní kabely nebo jiné odpady); možné je použít pouze čistou výkopovou zeminu z místa stavby či upravené odpady v podobě recyklátu ze stavebního a demoličního odpadu, který dle § 12 odst. 1 vyhlášky č. 294/2005 Sb., o podmínkách ukládání odpadů na skládky a jejich využívání na povrchu terénu nesmí obsahovat vyšší koncentrace škodlivin, než je uvedeno v tabulce č. 10.1 přílohy č. 10 k této vyhlášce a jejich vodný výluh musí splňovat požadavky stanovené v tabulce č. 10.2 přílohy č. 10 k této vyhlášce.

Nedílnou součástí vyjádření je i **situace** se zákresem stavby, opatřená razítkem odboru.

Příloha: PD

Doporučeně na dodejku:

1. adresát

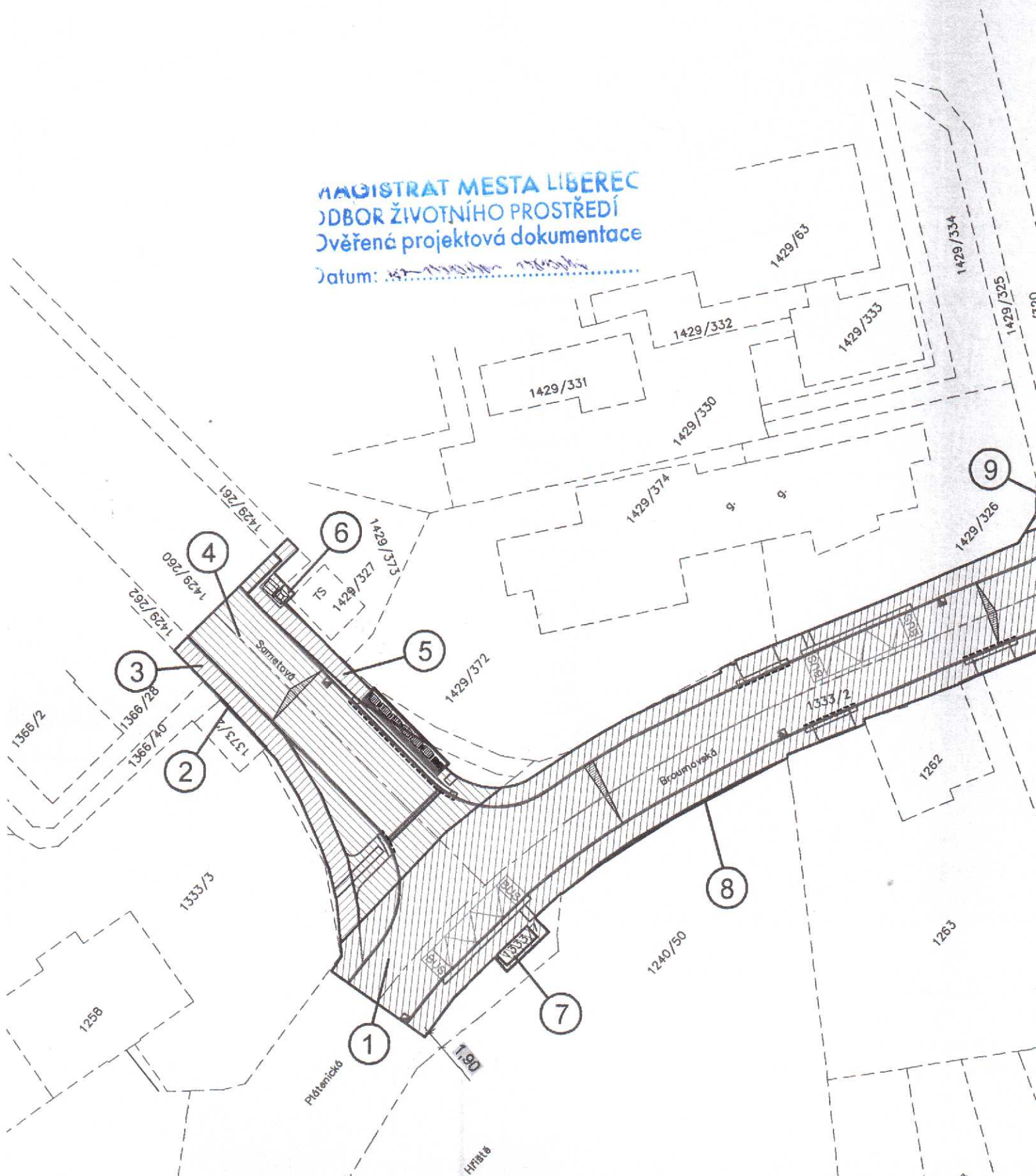
Obyčejně:

2. MML, Stavební úřad

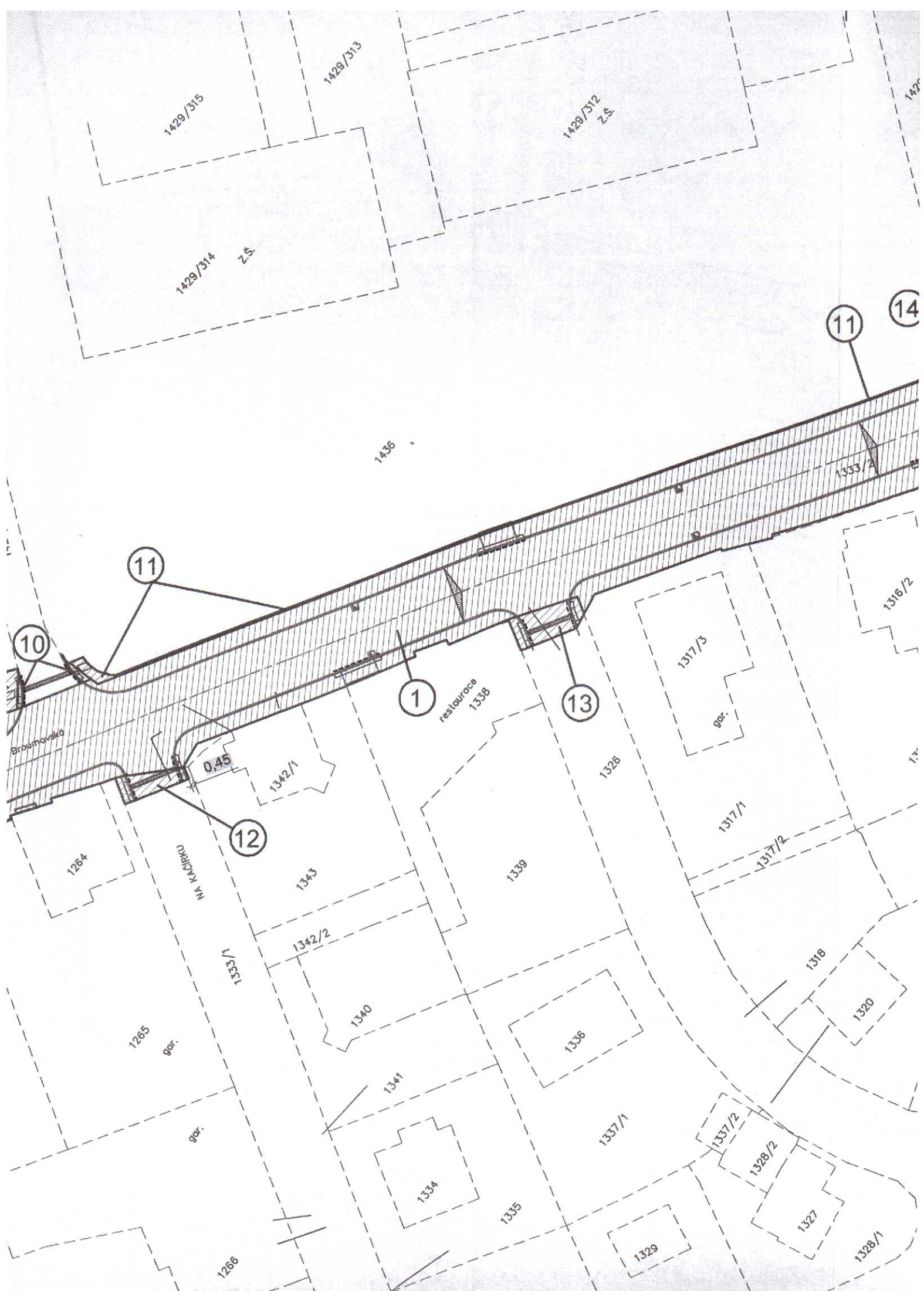
MAGISTRÁT MĚSTA  
LIBEREC  
ODBOR ŽIVOTNÍHO PROSTŘEDÍ 4  
460 59 LIBEREC 1

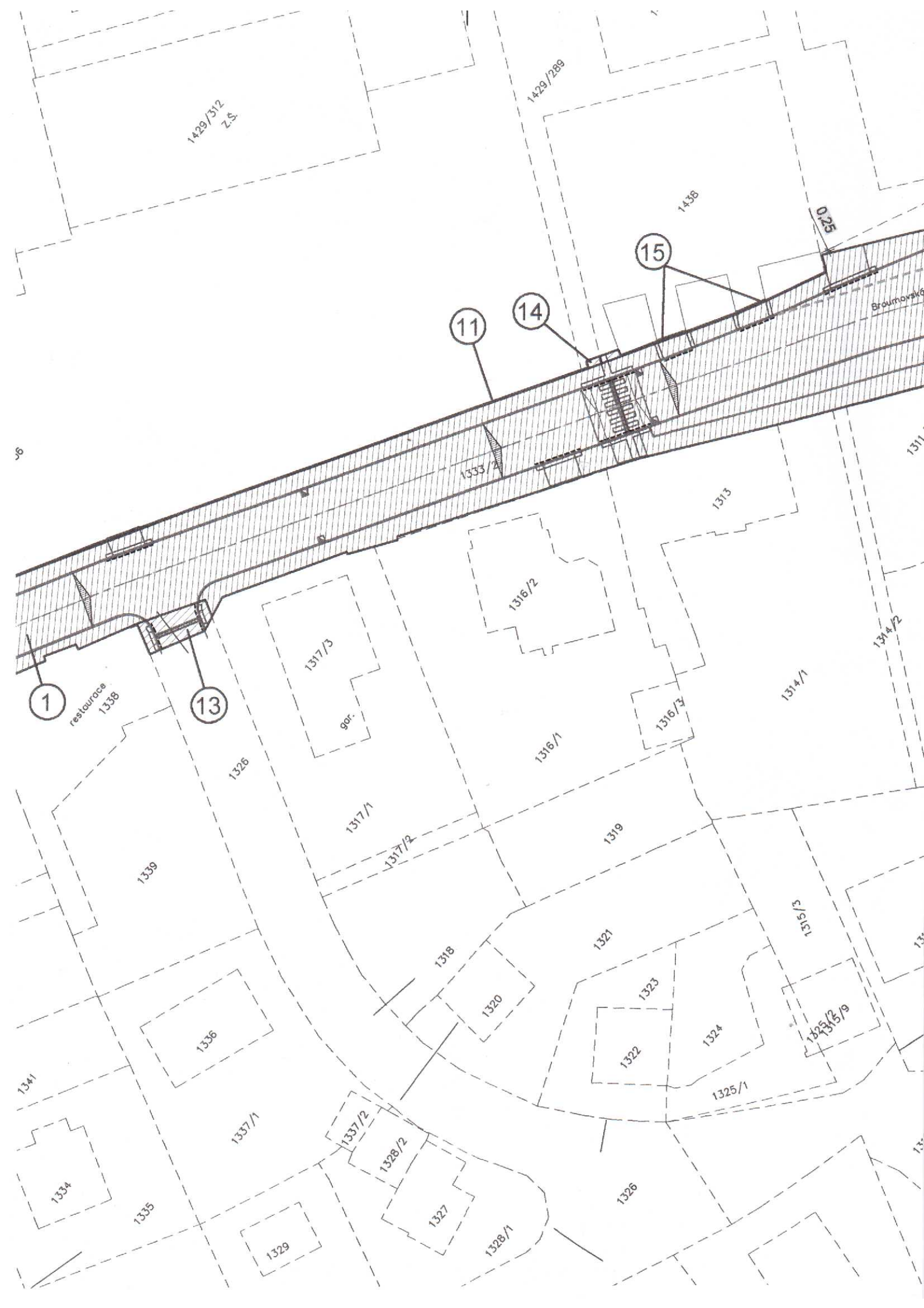
  
**Ing. Jaroslav Rašín**  
vedoucí odboru životního prostředí

Datum: 12.11.2020

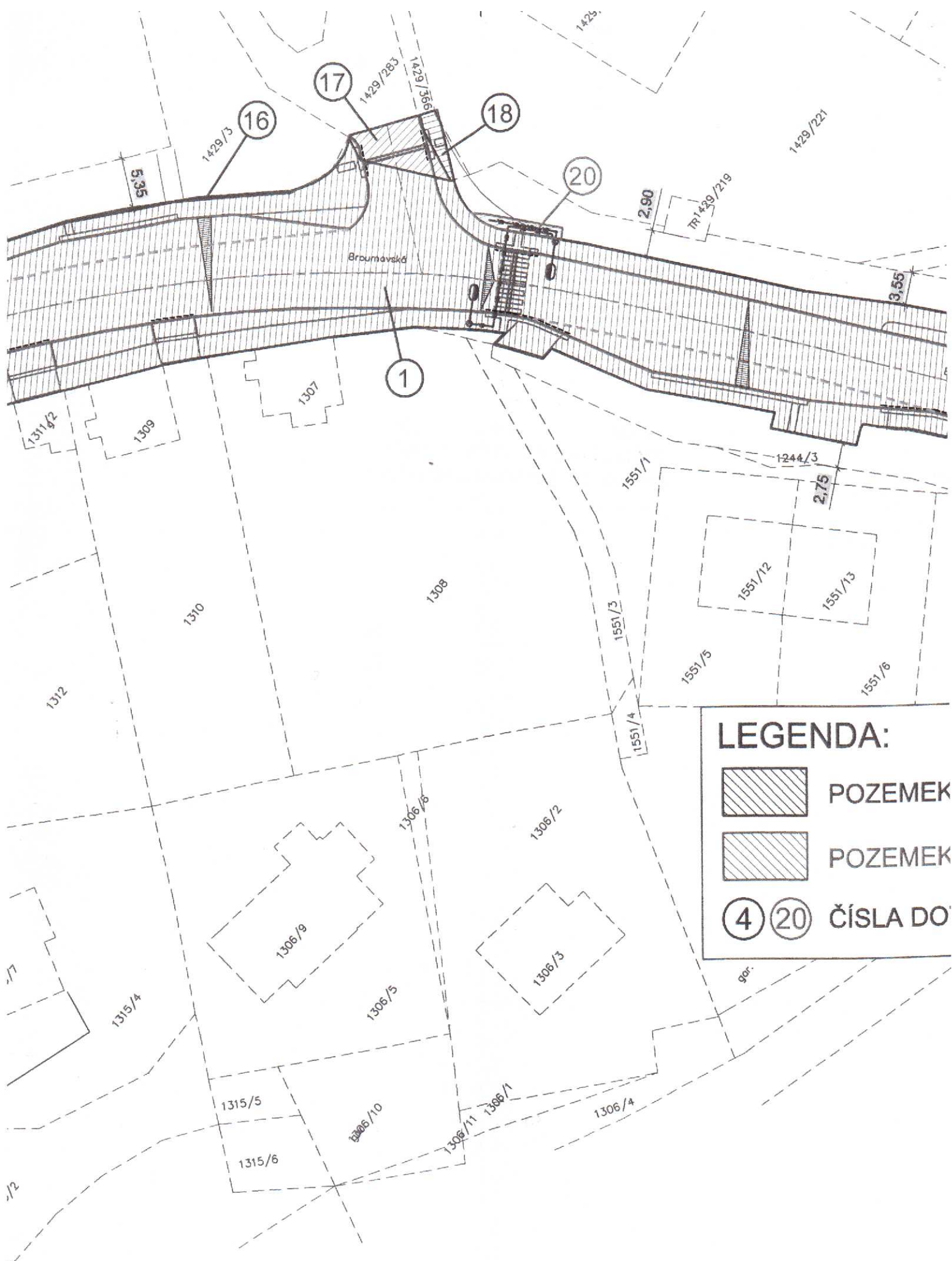












# LEGENDA:



POZEMEK

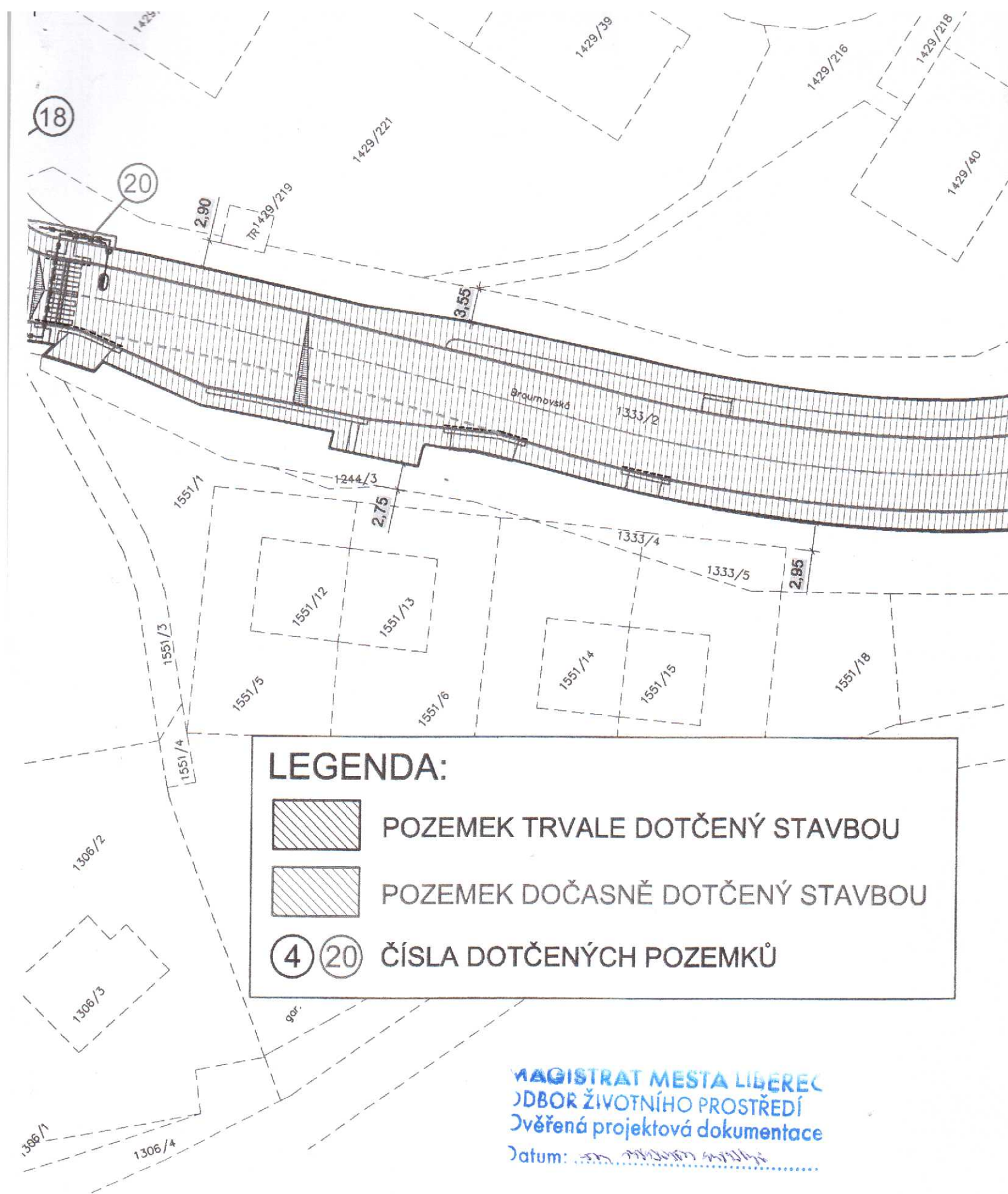


POZEMEK

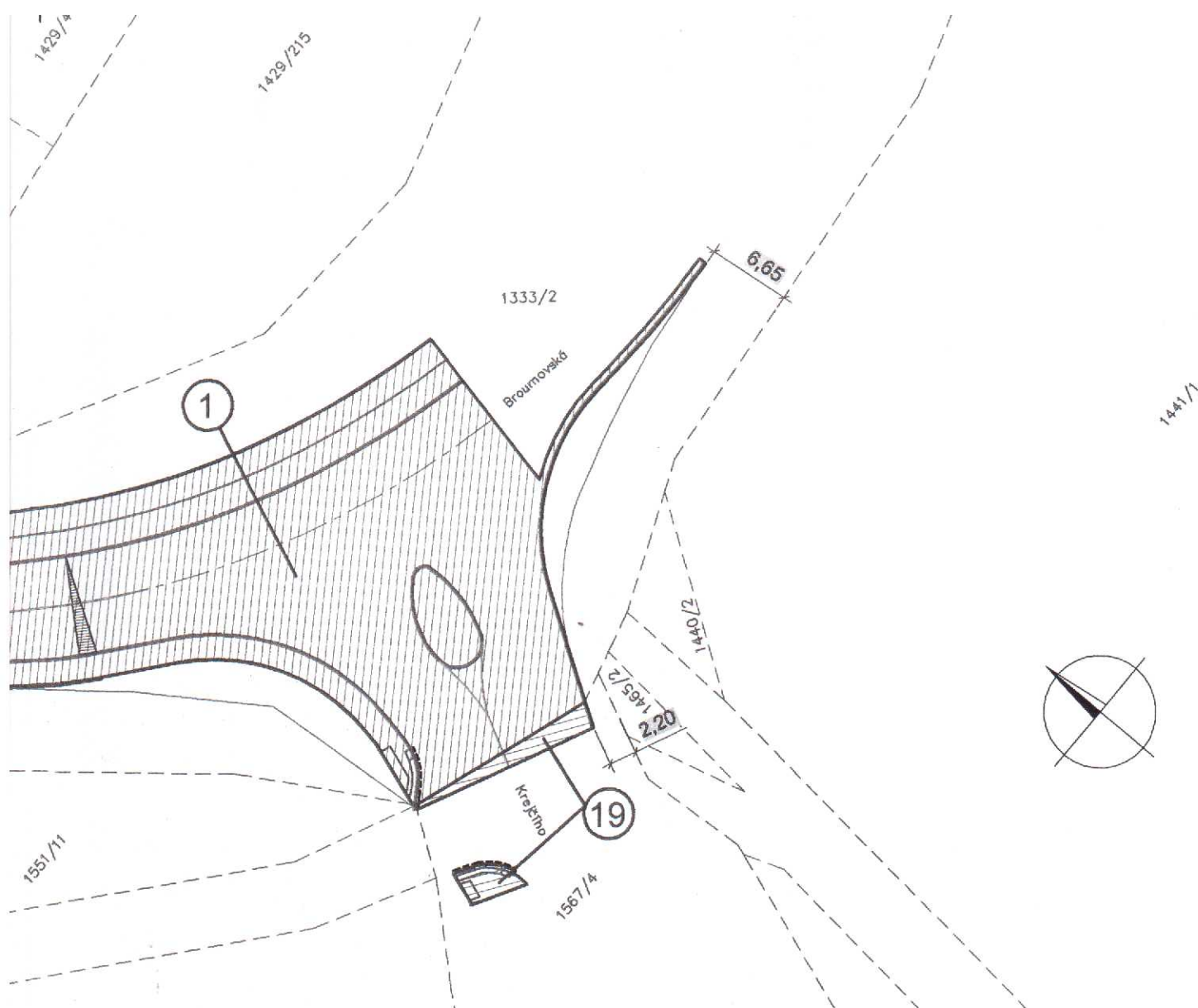


ČÍSLA DO

gor.









## SO 101 - KOMUNIKACE



vypracoval:	V. Iwanejko		 <b>NÝDRLE</b> projektová kancelář tel.: 485 150 181, 485 150 579 nydrle@nydrle-projekt.cz www.nydrle-projekt.cz	
zodp. projektant:	Ing. Z. Nýdrle			
objednatel:	STATUTÁRNÍ MĚSTO LIBEREC		čísł.zak.:	72-15
akce:	OPRAVA UL. BROUMOVSKÉ ÚSEK UL. PLÁTENICKÁ - UL. KREJČÍHO		stupeň:	DPS
příloha:	ZÁKRES STAVBY DO KATASTRÁLNÍ MAPY		datum:	11/2015
			měřítko:	1 : 500
			čísł.výkr.	čísł.soupr.
			B.2.	<b>1</b>